

Een kleikop

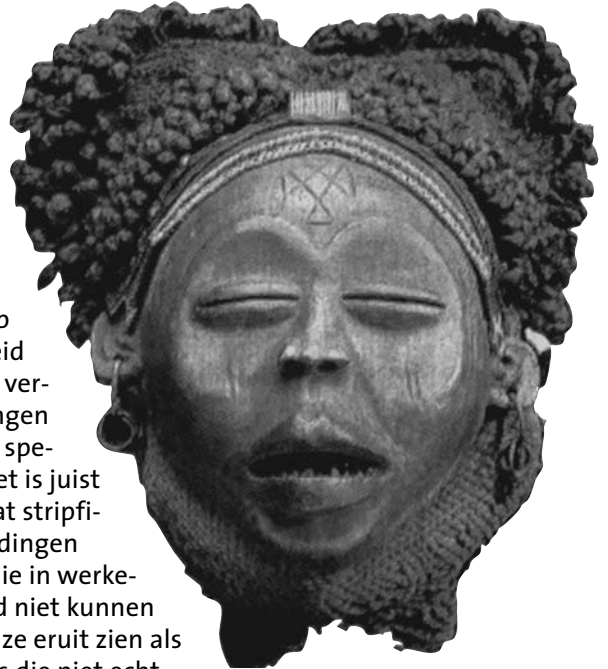
Wat ga je doen? Je begint met het doorlezen van deze bladzijde. Daarna maak je opdracht 1 en 2. Lees ook de andere teksten door. (huiswerk!) Daarna wordt aangegeven hoe je met klei een kop boetseert. Hiermee beginnen we de volgende les.

In het Afrika Museum in Berg en Dal bij Nijmegen is een enorme collectie voorwerpen uit Afrika bijeen gebracht. Wij zien veel van deze objecten als kunst maar zo waren ze oorspronkelijk helemaal niet bedoeld. In de Afrikaanse cultuur speelden maskers een belangrijke rol bij de beleving van de godsdienst.

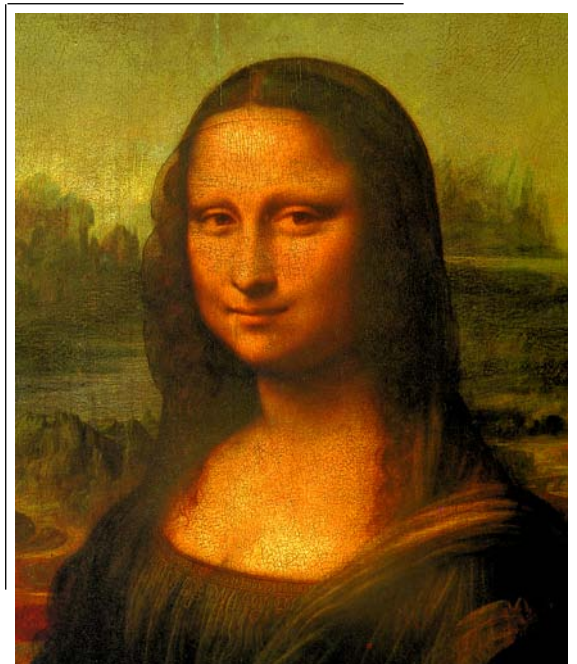
Wij westerlingen dragen soms maskers om ons gezicht te verbergen, denk maar aan carnaval. In Afrika waren maskers juist een middel om de mensen te laten zien hoe geesten eruit zagen. Bij het onderwerp 'een kop van klei' gebruiken we onder andere Afrikaanse maskers als inspiratiebron. De vormen ervan kunnen je op ideeën brengen om in klei een eigen bijzondere uitdruk van iets dat op een gezicht lijkt tot stand te brengen. We gaan bij de 'kleikop' dus niet uit van anatomische juistheid of verhoudingen en maten die in de werkelijkheid voorkomen. Dit hebben jullie bij het portrettekenen al een voldoende gedaan. Toen kreeg je zelfs een aantal 'regeltjes' die je hielpen bij het plaatsen van de juiste onderdelen op de juiste plaats. De kleikop, zoals wij die gaan maken, is bedoeld om het gezicht als middel te gebruiken om emoties te tonen. Bij de kop als expressiemiddel hoef je niet zo op de juiste verhoudingen te letten. Een mooi voorbeeld is ook de tekenfilm. Bij het kijken naar een comic van Disney of een andere tekenfilm let

je helemaal niet op juistheid van de verhoudingen van de spelers. Het is juist leuk dat stripfiguren dingen doen die in werkelijkheid niet kunnen en dat ze eruit zien als wezens die niet echt bestaan.

Je mag bij dit onderwerp dus je fantasie volkomen de vrije loop geven en onderdelen van het gezicht overdrijven, vergroten of verkleinen naar eigen goeddunken. Voorop staat: **hoe maak ik in klei een interessante kop met een maximale expressie.**



Hiervoor moet je wel weten hoe je die expressie of uitdrukking het best tot stand kunt brengen. Het bestuderen van het werk van anderen kan je hierbij helpen. Ook gaan we een paar oefeningsgetjes doen waardoor je vanzelf ontdekt welke onderdelen van het gezicht erg geschikt zijn om de uitdrukking te versterken. Je weet natuurlijk dat de mond bijzonder belangrijk is om de stemming van iemand aan te geven. Omhoog staande mondhoecken geven aan dat iemand vrolijk kijkt en omlaag hangende mondhoecken voorspellen niet veel goeds. Deze wijsheid is zelfs de reden waarom in advertenties voor analoge horloges beide wijzers steevast naar boven wijzen. Het horloge ziet er zo aangener uit dan met omlaag hangende wijzers. En ook bij de meest beroemde glimlach van de wereld, die van Mona Lisa uit het begin van de 16e eeuw, zie je de mondhoecken duidelijk omhoog krullen.



Leonardo da Vinci; Mona Lisa (La Gioconda = de lachende), detail; ± 1503 - 1504; olieverf op paneel. Het Louvre, Parijs.

Opdracht 1

Een masker van papier



Rituele maskers uit het Afrika-Museum

De bovenstaande Afrikaanse maskers werden vroeger gebruikt bij allerlei rituelen. De vorm is afgeleid van een ovaal, maar het is de bedoeling dat jij maskers gaat maken uit een vierkant. Daarvoor knip je uit een zwart papieren vierkant een aantal vormen en plakt die na enig zoeken en schuiven op een witte ondergrond. Boven aan de bladzijde staat een voorbeeld. Het wit van de ondergrond speelt een belangrijke rol bij de expressie. Probeer in papier twee interessante maskers te maken met maximale expressie. Maak het tussenliggende wit niet te groot. Zwart speelt bij deze opdracht de 'hoofdrol'. Plak twee maskers op een A4 en maak een mooie vlakverdeling.

Gebruik hierbij de volgende spelregels:

- Niets van het zwarte papier mag worden weggegooid
- Je mag geen zwart over ander zwart plakken
- Je mag geen onderdelen echt helemaal van plaats veranderen, je mag ze alleen een beetje verschuiven.

Opdracht 2

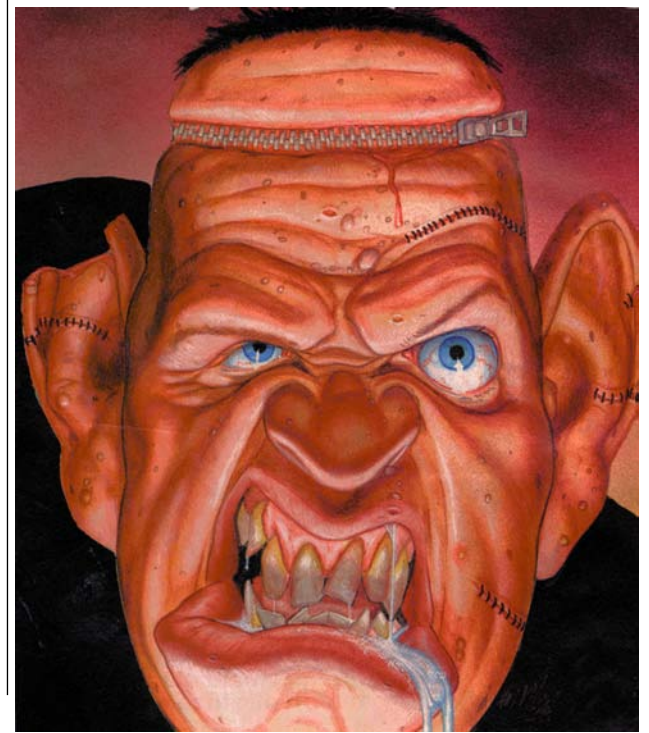
Maak nog twee maskers volgens de bovengenoemde spelregels. Maar nu probeer je in reliëf te werken; het wordt dus geen plat werkstuk. Buig het zwarte karton een klein beetje rond en laat onderdelen de ruimte in steken. Maak een aantal probeersels, waarbij je steeds je beste ideeën gebruikt bij de volgende kop. Durf ook totaal verschillende manieren van werken uit te proberen. Plak tenslotte je twee mooiste resultaten op. De ondergrond is weer wit papier. Zet heel bescheiden je naam en klas in de rechterbenedenhoek van de bladzijde. Voor beide opdrachten krijg je alleen deze les van een blokkur tot je beschikking, ga dus vlug aan de slag.



Deze schitterende tekeningen zijn een voorbeeld van het effect dat je kunt bereiken met plasticiteit. De plasticiteit of ruimtelijkheid ontstaat hier door het gebruik van glimlichten en schaduwen. Daarnaast heeft de kunstenaar door overdrijving in een heel eigen stijl een zo groot mogelijke expressie bereikt.

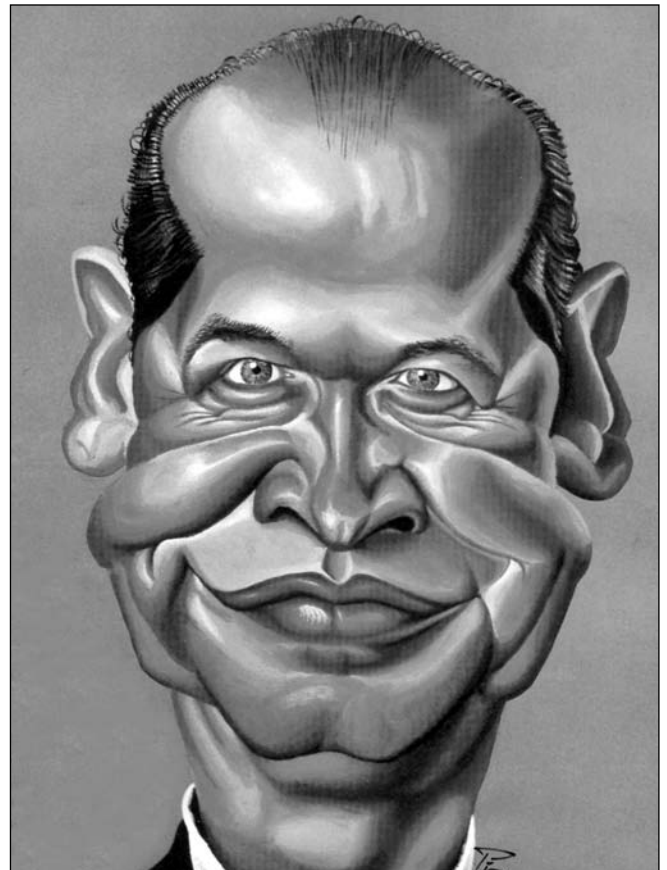
Let eens op de volgende punten:

De wenkbrauwen van de eerste drie tekeningen veroorzaken door de diagonale ligging een zeer kwaadwaardig effect. Dit effect wordt bovendien enorm versterkt door een aantal schuine lijnen zowel boven als onder de ogen. Bij de figuur met de sigaret zie je geen wenkbrauwen, maar wordt de schuine lijn gevormd door de rand van de hoed.



Hetzelfde zie je bij de mond. De diagonale lijnen in de wangen versterken ook hier de wrede uitdrukking. Let ook op de geweldig plastische uitbeelding van de tanden. ▲

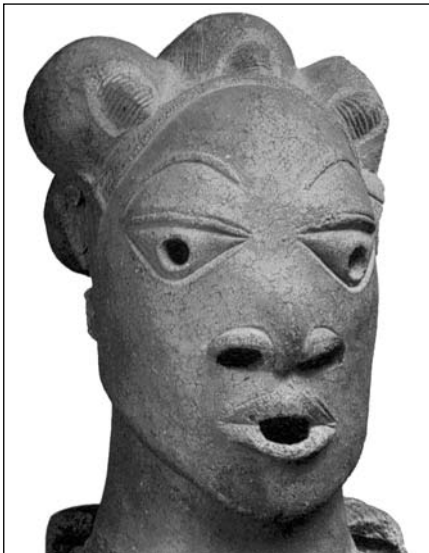
In klei kun je zoiets veel gemakkelijker bereiken dan met een potlood. Op het gezicht liggende spieren kun je gewoon ruimtelijk boetseren, je legt ze er dus bovenop. Bij de tekening van de politicus Marijnisse worden de gezichtsspieren ook heel duidelijk op de kop gemodelleerd. ▼



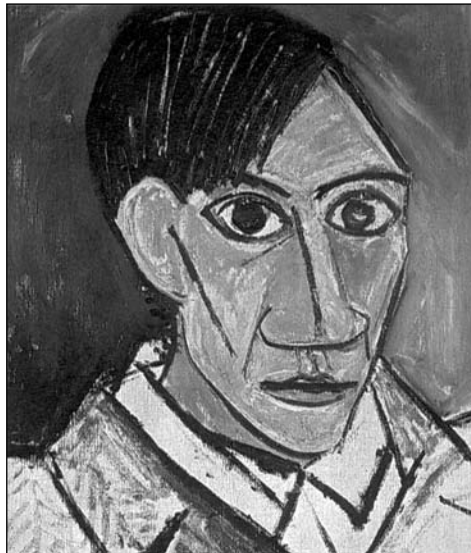
Afrikaanse invloeden:

Zo'n honderd jaar geleden raakten Westerse kunstenaars enorm gefascineerd door Afrikaanse vormen en kleuren. In die tijd werd Afrika overrompeld door soldaten en missionarissen en bij hun terugkeer brachten die allerlei rariteiten mee. Westerse kunstenaars waren volop geïnteresseerd omdat ze bezig waren met allerlei nieuwe kunstvormen. Zij gingen veel Afrikaanse vormen en kleuren in hun werk toepassen.

Picasso (1881 - 1973) was een in Frankrijk levende, Spaanse kunstenaar die ook Afrikaanse kunstvoorwerpen verzamelde. In zijn werk kun je vaak de invloed van die Afrikaanse maskers en beelden zien. Rond 1906 was Picasso zeer betrokken bij Afrikaanse 'primitieve' beeldhouwkunst. Afrikaanse kunstenaars tonen in de vorm van een masker of beeld de belangrijkste eigenschappen van een geest. Die eigenschappen worden vaak vergroot weergegeven. Westerse kunstenaars gebruikten de vormen van hun Afrikaanse collega's om het mooie ervan. Wat ermee bedoeld werd, kwam eigenlijk op de tweede plaats.



▲ Nigeria, kop van rode klei.



▲ Welke onderdelen in dit zelfportret van Picasso uit 1907 verwijzen naar de Afrikaanse sculptuur links ernaast?



▲ Dit schilderij laat een studie zien voor een ander beroemd schilderij van Picasso uit 1907: *Les demoiselles d'Avignon*.

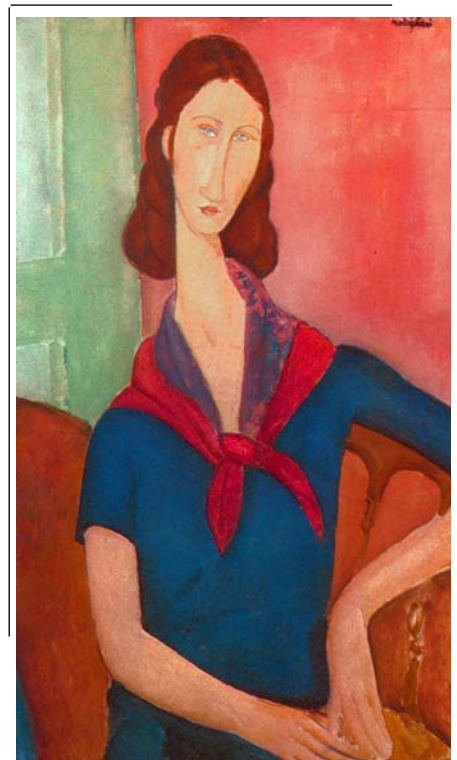


Ook de kunstenaar **Modigliani**, vooral bekend om zijn schilderijen van mensen met langgerekte gezichten, liet zich inspireren door Afrikaanse beeldhouwkunst.

► Je ziet rechts een beeldhouwwerk van hem uit 1913.

◄ Vergelijk dat eens met dit houten masker uit Gabon.

Het is in alle tijden zo geweest dat kunstenaars van elkaar 'leenden'. Je hoeft je dus niet te schamen als jouw werkstuk misschien een beetje lijkt op een van de afbeeldingen van deze of van de vorige bladzijden.



▼ Je kunt de olieverfportretten van Modigliani altijd herkennen aan de uitgerekte modellen.

Het werkstuk:

De voorgaande oefeningen hebben hopelijk duidelijk gemaakt dat je door de werkelijkheid te overdrijven een grotere expressie in een kop kunt leggen. De richtingen van de belangrijkste lijnen zorgen ervoor dat je werkstuk agressief, boos of juist heel aardig kijkt. Voordat je met het boetseren begint, moet je dus weten welke uitdrukking je wilt maken,

- Het uitgangspunt is een bolletje klei. Je slaat er aan de onderkant tegenaan met de muus van je hand en dan krijg je een verdunning: de nek.

- Door in het materiaal te knijpen maak je de neus en ook de lippen en de ogen worden uit de klei gedrukt.

- Een dikke haardos krijg je door de klei boven het voorhoofd met een plamuurmes een beetje in te drukken. Ditzelfde doe je ook bij de bakkebaarden en in de nek. Haren komen zo óp het hoofd te liggen. Pas daarna kun je er eventueel met hulpmiddelen een structuur in krassen.

- Met een kleispatel vorm je de oogleden en de oogbol. Ook is een spatel of een plamuurmesje heel handig bij het vormen van lippen en tanden.

- Draai het werkstuk tijdens het boetseren voortdurend rond. Zo voorkom je dat de kop alleen aan de voorkant interessant wordt. Het is immers een ruimtelijk object en de zijkanten en de achterkant spelen dus ook een rol. Dit is wel het belangrijkste verschil met je tekeningen.

- Als het werkstuk helemaal af is, wordt het met een mirette uitgehold. Zo kan de kop gemakkelijker drogen en is er minder kans op ingesloten lucht. Tijdens het bakken kan een luchtbel in de klei er de oorzaak van zijn dat jouw zorgvuldig gemaakte werkstuk ontploft!

